

# SEMINARARBEIT

---

ERSTELLEN & FOMATIEREN

## 2 VORTEILE DES DIGITALEN ARBEITENS

---

- Einheitliche Gestaltung
- Weiterverarbeitung von Texten
- Automatisierung von Aufgaben
- Vielfache Nutzung von Eingaben

# 3 FORMALE GESTALTUNG DER SEMINARARBEIT

---

- Formalien für die Seminararbeit bei jeder Fachschaft erfragen
- Beispiele
  - Proseminararbeit
  - Regionalgeschichte

## 4 FORMALE GESTALTUNG DER SEMINARARBEIT

---

- Lesen Sie im Buch ‚Das W-Seminar‘ S. 118-119 über die Gestaltungsprinzipien und notieren Sie sich folgende Angaben:
  1. Schrifttype
  2. Schriftgröße im Text und in der Fußnote
  3. Seitenränder
  4. Zeilenabstand
  5. Silbentrennung

# TEILE EINER SEMINARARBEIT

---

1. Deckblatt
2. Inhaltsverzeichnis
3. Einleitung
4. Haupttext
5. Schlussteil
6. Literaturverzeichnis
7. Anhang
8. Erklärung

# SEITEN GESTALTEN (TEIL I)

---

Wir stellen ein:

1. Schrifttype
2. Schriftgröße im Text und in der Fußnote
3. Seitenränder
4. Zeilenabstand
5. Silbentrennung

**Welche Registerkarte(n) brauchen wir dafür?**

# 7

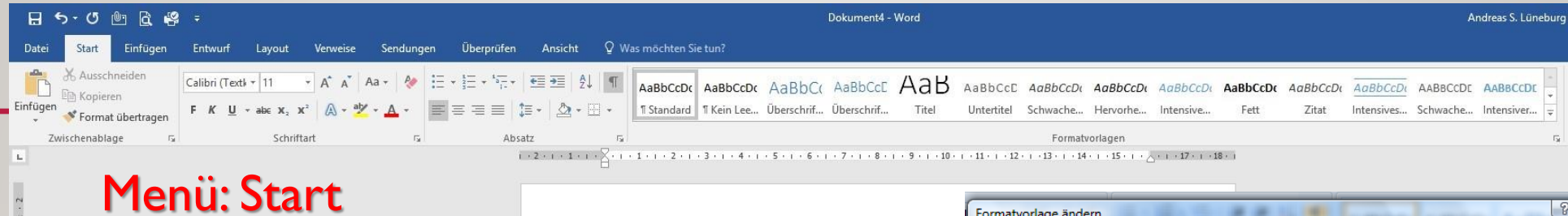
# ABSÄTZE GESTALTEN

---

Global vs. lokal

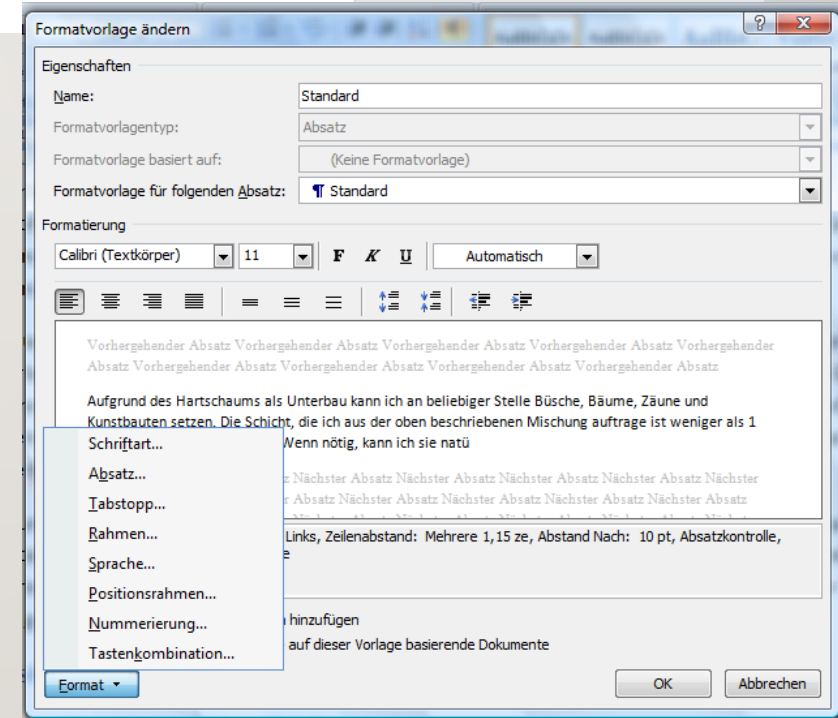


# 8 ABSATZLAYOUTS



## Menü: Start

- In Formatvorlagen <**Standard**> mit der rechten Maustaste anklicken & <**Ändern**> anklicken
  - Schrifttype & Schrifthöhe einstellen
- <**Format**> anklicken
- <**Absatz**> anklicken
  - Zeilenabstand
  - Abstand vor/nach Absatz
  - Ausrichtung





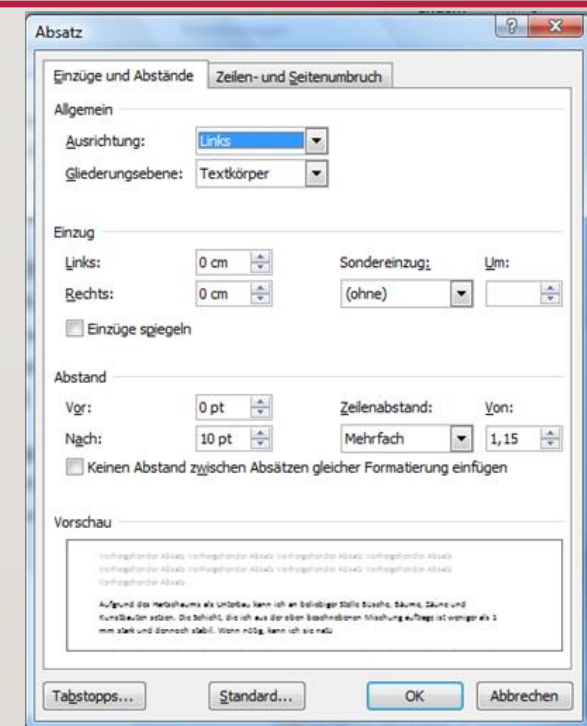
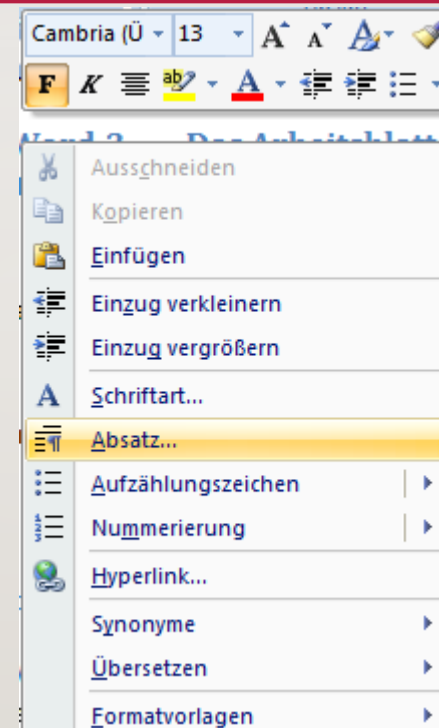
# ABSATZLAYOUT

Einzeln ändern.

Absatz mit rechter Maustaste anklicken.

Aber:

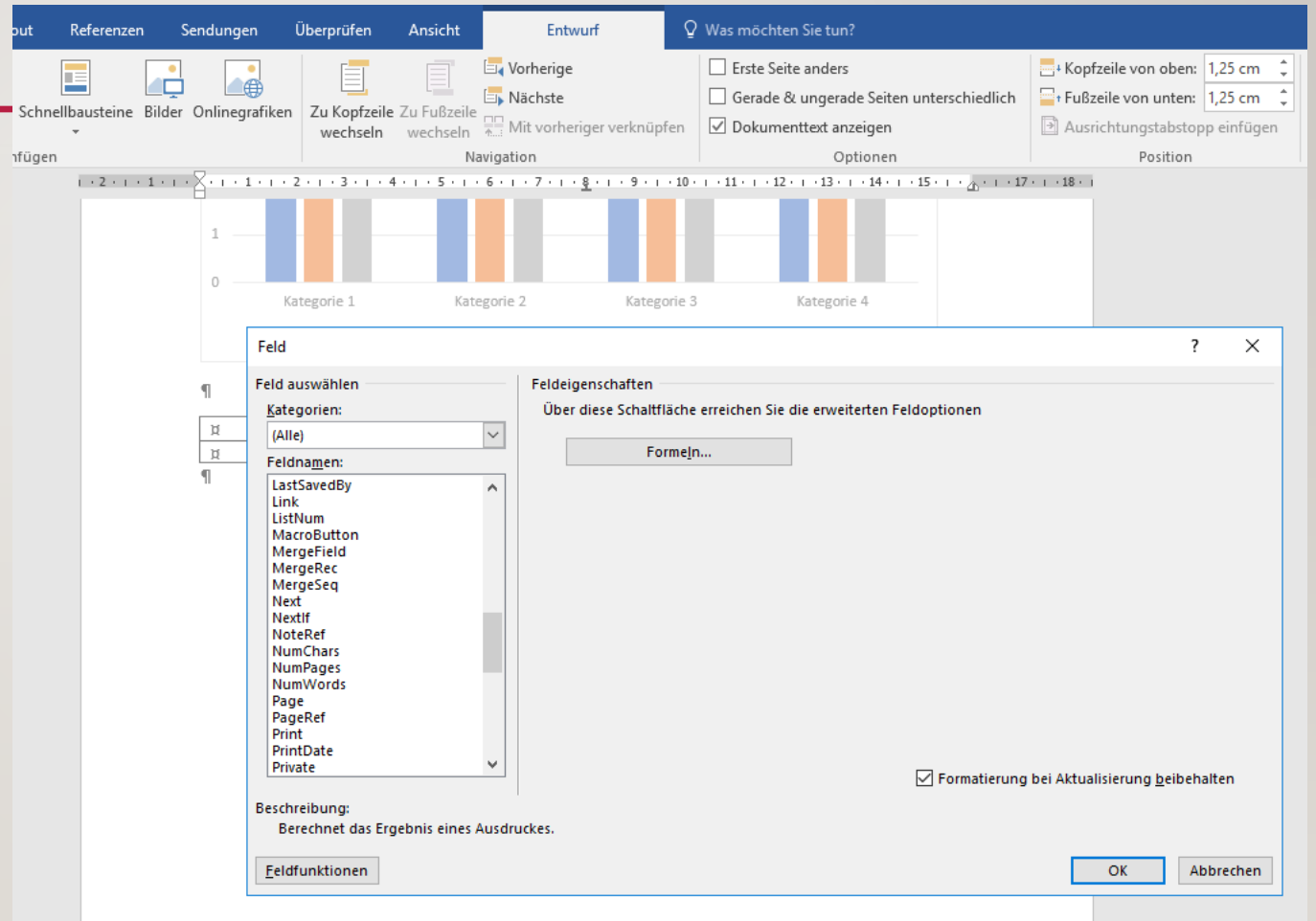
- Wirkt nur auf diesen Absatz!
- Veränderungen im Absatzlayout werden nicht berücksichtigt



# SEITEN GESTALTEN (TEIL II)

1. Kopf- bzw. Fußzeilen
2. Seitennummern
3. Neue Nummerierung der Seiten

**Welche  
Registerkarte(n)  
brauchen wir dafür?**



# ÜBERSCHRIFTEN

- Überschrift mit Layout und Ebene markieren
- Nummerierung hinzufügen
- Listenebene einstellen
- Nummerierung formatieren
- Eventuell Abschnitt einfügen

The screenshot displays the Microsoft Word interface with the 'Einfügen' (Insert) tab active. The ribbon shows options for 'Ausschneiden', 'Kopieren', and 'Format übertragen'. The 'Listenbibliothek' (List Library) is open, showing various list styles. A dialog box titled 'Neues Zahlenformat definieren' (Define new number format) is open, allowing the user to select a 'Zahlenformatvorlage' (Number format template) from a dropdown menu. The 'Vorschau' (Preview) section shows the selected format applied to a list. The background document shows a heading 'Teil 2' and a paragraph of text.

# LITERATUR VERWALTEN

---

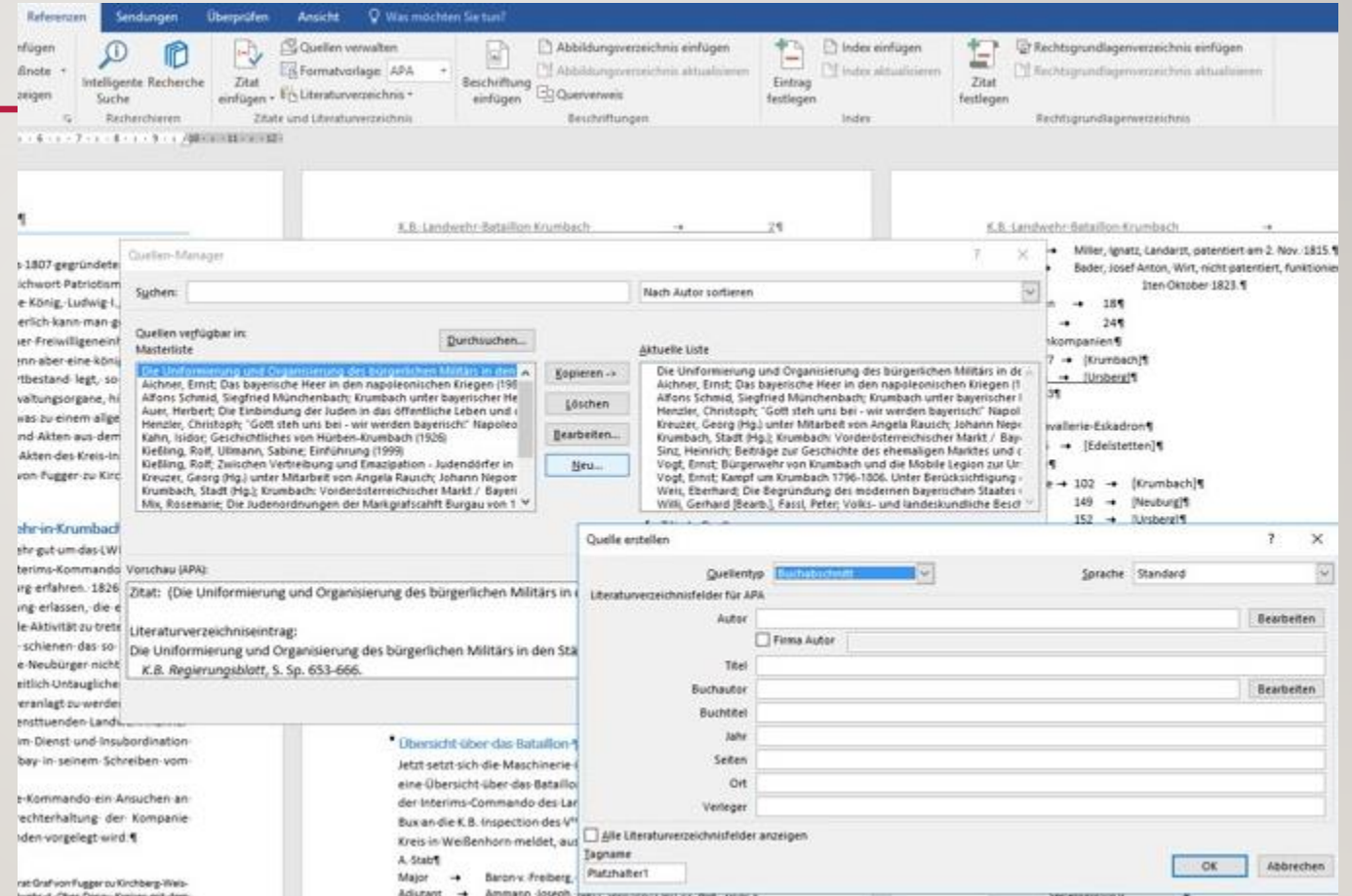
Literatur eingeben

Literaturnachweise in Fußnoten

# LITERATUR EINGEBEN

## <REFERENZEN>

- <QUELLEN VERWALTEN>
- <NEU> bzw. <BEARBEITEN>
  - Zitierweise einstellen
  - Literaturart auswählen



# LITERATUR ZITIEREN

- <REFERENZEN>
- <Fußnote einfügen>
- <Zitat einfügen>
- Zitat mit rechter Maustaste anklicken
- Auswahl-Dreieck anklicken
- Seitenzahl einfügen
- Weitere Optionen

The screenshot shows the Microsoft Word interface with the 'Referenzen' (References) ribbon active. The 'Literaturverzeichnis' (Bibliography) pane is open, displaying a list of sources. The 'Formatvorlage' (Style) dropdown is set to 'APA'. The list includes:

- Aichner, Ernst**  
Das bayerische Heer in den napoleonischen Kriegen, (1980)
- Alfons Schmid, Siegfried Münchenbach**  
Krumbach unter bayerischer Herrschaft vom Jahre 1805 bis zum Ende des Ersten Weltkriegs, (1993)
- Henzler, Christoph**  
"Gott steh uns bei - wir werden bayerisch!" Napoleons Sturm über Krumbach, (2002)
- KBR07**  
Die Uniformierung und Organisierung des bürgerlichen Militärs in den Städten, Flecken und Märkten des Königreichs betreffend, (1807)
- Kreuzer, Georg (Hg.) unter Mitarbeit von Angela Rausch**  
Johann Nepomuk Kriehofer 1770-1836. Die autobiographischen Aufzeichnungen des Pfarrers
- Krumbach, Stadt (Hg.)**  
Krumbach: Vorderösterreichischer Markt / Bayerisch-Schwäbische Stadt, (1993)
- Sinz, Heinrich**  
Beiträge zur Geschichte des ehemaligen Marktes und der nunmehrigen Stadt Krumbach (Schwaben), (1940)
- Vogt, Ernst**  
Bürgerwehr von Krumbach und die Mobile Legion zur Ursberg 1790-1870, (Krumbach)
- Vogt, Ernst**  
Kampf um Krumbach 1796-1806. Unter Berücksichtigung der Kriegshandlungen im Landbezirk Krumbach und der großen geschichtlichen Ereignisse in Süddeutschland, (1933)
- Weis, Eberhard**  
Die Begründung des modernen bayerischen Staates unter König Max I. (1799-1825), (München)
- Willi, Gerhard [Bearb.], Fassl, Peter**  
Volks- und landeskundliche Beschreibungen aus dem Landkreis Günzburg : die Physikatsberichte der Landgerichte Günzburg, Burgau und Krumbach (1858 - 1861) / bearb. von Gerhard Willi. Mit einem Beitr. von Peter Fassl, (2007)

At the bottom of the pane, there are options to 'Neue Quelle hinzufügen...' (Add new source...) and 'Neuen Platzhalter hinzufügen...' (Add new placeholder...).

# VERZEICHNISSE EINFÜGEN

---

Inhaltsverzeichnis

Literaturverzeichnis

Abbildungsverzeichnis

# VERZEICHNISSE EINRICHTEN

---

## <REFERENZEN>

- Inhaltsverzeichnis
- Literaturverzeichnis
- Abbildungsverzeichnis



# TABELLEN

---

Einfügen & Gestalten

Rechnen in Tabellen

# TABELLEN

---

- Tabelle einfügen <Einfügen>
- Layout ändern <Entwurf>
- Berechnungen durchführen <Layout> -> <Daten>
- Tabulatoren setzen <Ansicht> -> <Lineal>
- Mit Cursor in Tabelle springen <strg> + Tab

# GRAPHIKEN EINFÜGEN

---

Bilder

Eigene Statistiken erstellen

# STATISTIKEN SELBER ERSTELLEN

<EINFÜGEN>

<Diagramm>

Ändern

- Farbe
- Rahmen
- Beschriftung
- Titel

The screenshot illustrates the process of creating a chart in Excel. On the left, the 'Diagramm einfügen' task pane is open, showing various chart types under 'Alle Diagramme'. The 'Säule' (Column) chart type is selected. Below the task pane, a bar chart is displayed with two data series: 'Datenreihe 1' (blue) and 'Datenreihe 2' (orange). The chart has two categories on the x-axis: 'Kategorie 1' and 'Kategorie 2'. The y-axis ranges from 0 to 6. A context menu is open over the chart, showing options like 'Löschen', 'Auf Formatvorl. zurücks.', 'Datenreihen-Diagrammtyp ändern...', 'Daten bearbeiten', '3D-Drehung...', 'Datenbeschriftungen hinzufügen...', 'Trendlinie hinzufügen...', and 'Datenreihen formatieren...'. Below the chart, a data table is shown with the following data:

|   | A           | B            | C            | Datenreihe 2 |
|---|-------------|--------------|--------------|--------------|
| 1 |             | Datenreihe 1 | Datenreihe 2 | Datenreihe 2 |
| 2 | Kategorie 1 | 4,3          | 2,4          |              |
| 3 | Kategorie 2 | 2,5          | 4,4          |              |
| 4 | Kategorie 3 | 3,5          | 1,8          |              |
| 5 | Kategorie 4 | 4,5          | 2,8          |              |